

スマートフォンで申告された方へ ～もっと便利に！マイナポータル連携～

マイナポータル連携をしておくと、今後の確定申告がもっとスムーズになります！！

マイナポータル連携の対象はこちら

収入関係

給与所得の源泉徴収票、公的年金等の源泉徴収票
株式の特定口座年間取引報告書

控除関係

医療費、ふるさと納税、生命保険、地震保険
社会保険（国民年金保険料・国民年金基金掛金）
iDeCo、小規模企業共済掛金、住宅ローン控除関係

<参考>

マイナポータル連携
の詳細はこちら

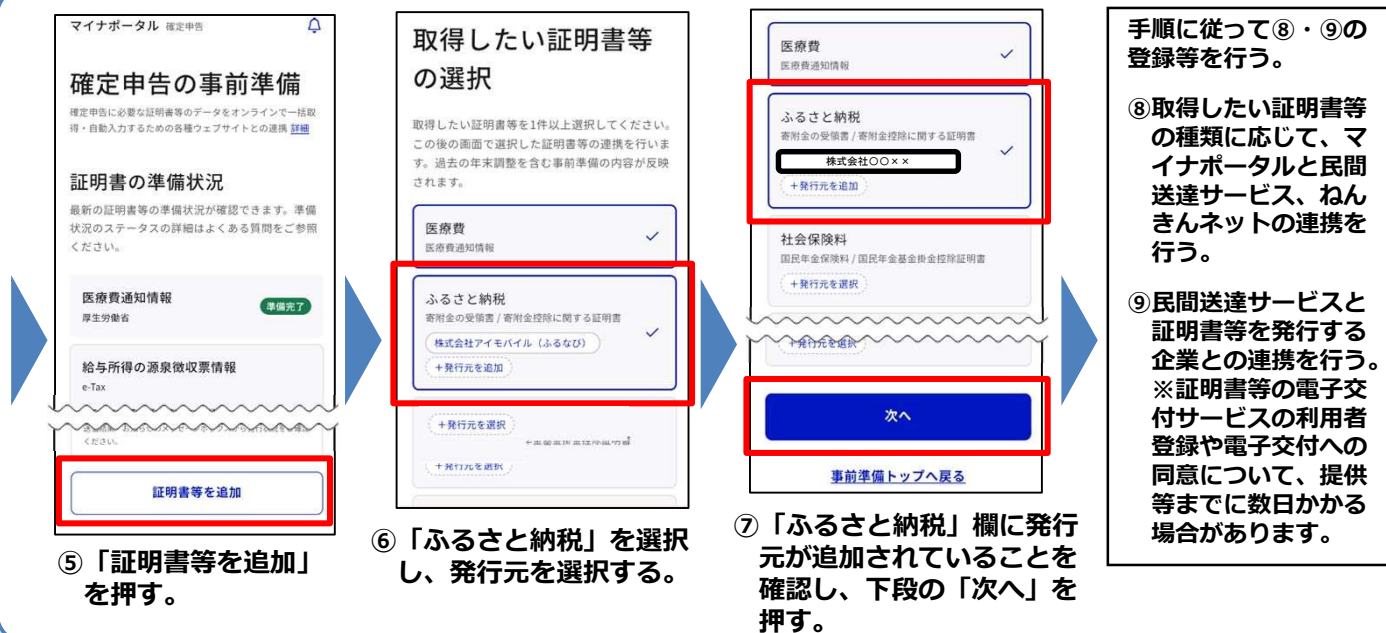
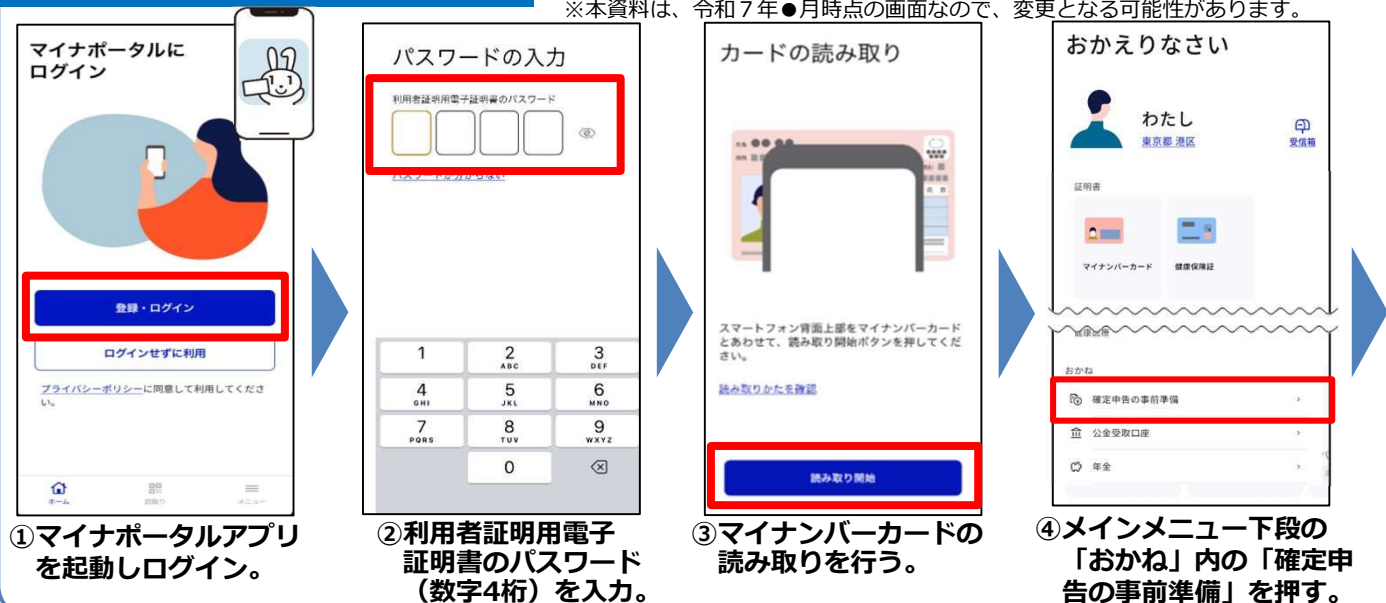


マイナンバーカードの
パスワードをお忘れの場合
はこちら（外部サイト）



マイナポータル連携手順

※「ふるさと納税」の情報を連携する場合を例にしています。
※本資料は、令和7年●月時点の画面なので、変更となる可能性があります。



**事前のマイナポータル連携で多くの項目が自動入力されます！
来年はご自宅から確定申告書の作成・送信に挑戦してください！**

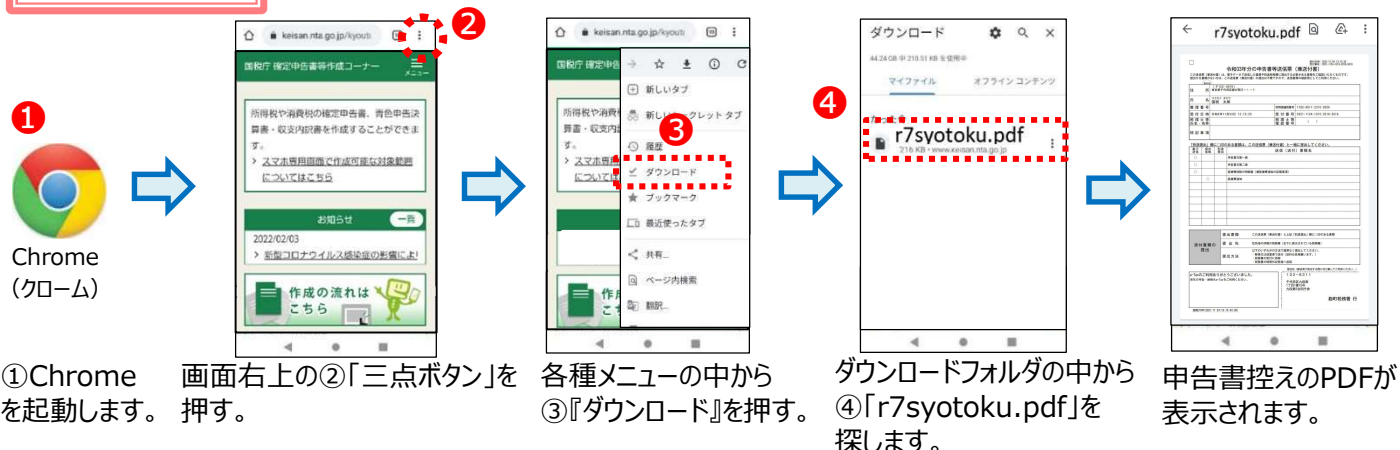
確定申告書等作成コーナーは
こちらから



➤ 申告書控え（PDFファイル：r7syotoku.pdf）の確認方法

Android

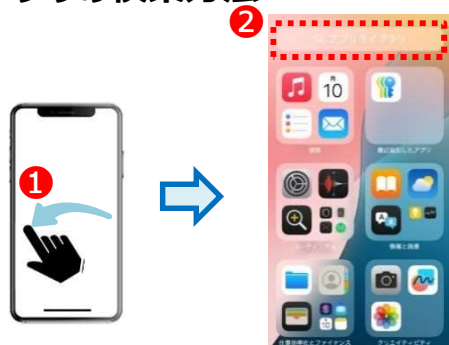
端末内の「ダウンロード」フォルダに格納されています。



iPhone

保存時に指定したアプリ（ブックまたはファイル）に格納されています。

◆ アプリの検索方法



① ホーム画面のページをすべて左にスワイプしてアプリライブラリを表示します。
② 画面上部の検索フィールドを押して「ブック」または「ファイル」を入力します。

◆ 『ファイル』に保存したデータの検索方法



①「ファイル」を起動し、②「ブラウズ」を押す、③画面上部の検索フィールドを押して「r7syotoku.pdf」と入力します。
④ 「r7syotoku.pdf」を押します。

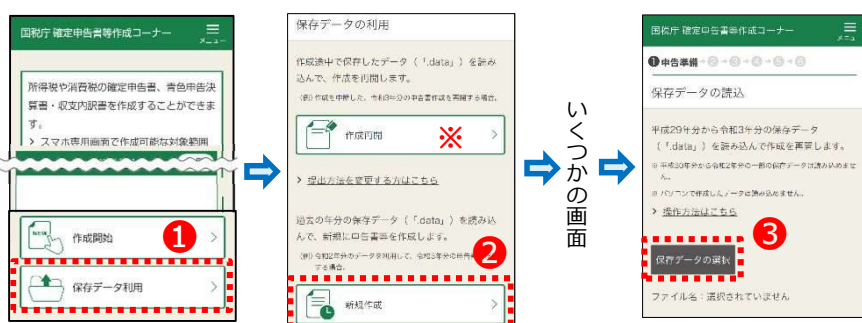
【控えを印刷する際は】

コンビニ等の有料プリントサービスを利用して印刷する場合はこちら（リンク先の「申告書の印刷」をご覧ください）。



➤ 入力データ（データファイル：r7syotoku_smart.data）の利用方法

e-Tax送信後に保存した入力データ（拡張子が「.data」のファイル）は、翌年以降に新たな年分の申告書を作成する際に活用するためのデータです。入力途中に保存した入力データは、そのデータを活用して作成を再開することもできます。



作成コーナーのTOP画面の①「保存データ利用」を押し、②「新規作成」を選択し、画面の案内にしたがって入力を進め、③「保存データの選択」ボタンの表示を押す。保存されている「r7syotoku_smart.data」を指定し、保存データの内容を利用して申告書の作成を進めることができます。
※「作成再開」は、作成を中断した、申告書の作成を再開する場合に押します。