

三浦市 学校施設の長寿命化計画

令和3年3月

三浦市教育委員会

目 次

(1) 学校施設の長寿命化計画の背景・目的等	1
① 背景	1
② 目的	1
③ 計画期間	1
④ 対象施設	1
(2) 学校施設の目指すべき姿	1
(3) 学校施設の実態	2
① 学校施設の運営状況・活用状況等の実態	2
1) 対象施設一覧	2
2) 児童生徒数及び学級数の変化	2
3) 学校施設の配置状況	4
4) 施設関連経費の推移	4
5) 学校施設の保有状況	5
6) 今後の維持・更新コスト（従来型）	6
② 学校施設の老朽化状況の実態	6
1) 構造躯体の健全性の評価及び構造躯体以外の劣化状況等の評価	6
2) 今後の維持・更新コスト（長寿命型）	48
(4) 学校施設整備の基本的な方針等	48
① 学校施設の規模・配置計画等の方針	48
② 改修等の基本的方針	49
1) 長寿命化の方針	49
(5) 基本的な方針等を踏まえた施設整備の水準等	50
① 改修等整備水準	50
② 維持管理の項目・手法等	50
(6) 長寿命化の実施計画	50
① 改修等の優先順位と実施計画	50
② 長寿命化のコストの見通し、長寿命化の効果	50
(7) 長寿命化計画の継続的運用方針	50
① 情報基盤の整備と活用	50
② 推進体制等の整備	50
③ フォローアップ	50

(1) 学校施設の長寿命化計画の背景・目的等

① 背景

本市の学校施設は、昭和40年代前半から50年代にかけて、一斉に整備されたものが多く、非木造施設約59,377㎡のうち築年数が30年以上の施設が52,520㎡と全体の88.45%を占めており老朽化が進んでいます。

このような学校施設が偏在している状況において、厳しい財政状況の中、高まる改築の需要の抑制を図る必要があります。

また、新学習指導要領等に基づく多様な学習内容や形態に対応した高機能かつ多機能な施設環境の整備に加え、防災対策、バリアフリー化、普通教室やトイレ等のこどもたちの学習・生活空間の快適化、環境負荷の低減等の様々な配慮が学校施設には求められています。

なお、現在は令和元年8月に「三浦市学校教育ビジョン」を策定し、小学校の適正配置を検討しています。

② 目的

施設の長寿命化により、ライフサイクルコストの縮減、財政負担の平準化を図ることを目的とします。

③ 計画の位置づけと期間

本計画は、各公共施設の具体的な取り組み方針を定める計画であり、国のインフラ長寿命化基本計画（平成25年11月インフラ老朽化対策の推進に関する関係省庁連絡会議策定）における「個別施設毎の長寿命化計画（個別施設計画）」として策定しました。

本計画の期間は、2021年度（令和3年度）から2030年度（令和12年度）までの10年間とします。

また、計画期間内においては、定期的に進捗状況のフォローアップを行い、社会情勢の変化など必要に応じて見直しを図ることとします。

ただし、「三浦市学校教育ビジョン」における小学校の適正配置が決定された際には、速やかに計画を見直すこととします。

④ 対象施設

小学校 8校

中学校 3校

(2) 学校施設の目指すべき姿

基礎的・基本的な学力を身につけることを目的としたきめ細やかな指導を行うため、習熟度や興味・関心等に応じた少人数授業やチームティーチングなど多様な学習展開に対応する施設整備並びに、児童生徒の個性や能力を生かし、伸ばす環境整備を目指します。

また、児童生徒一人ひとりの教育的なニーズに応じ、必要な支援を行う「特別支援教育」に対応した施設整備を目指します。

地域に開かれた学校施設として、学校教育活動を支えるPTAを始め各種団体の活動の場として位置づけ、地域の生涯学習活動の場として地域スポーツ活動の推進やコミュニティー活動の拠点として

学校を利用することを前提とした整備を目指します。

また、地域の防災拠点、避難所としての役割を担う施設として、災害時の対応に配慮した施設整備を目指します。

(3) 学校施設の実態

① 学校施設の運営状況・活用状況等の実態

1) 対象施設一覧

本市には、小学校8校、中学校3校の合計11校の学校施設があります。

小学校全体の延床面積は、40,093㎡、中学校全体は、19,284㎡となり、小・中学校合わせた延床面積は、59,377㎡になります。

施設一覧

令和2年5月1日現在

名称	住所	延床面積 (㎡)	建築 年度	児童生徒数(人)		学級数(学級)		
				通常学級 在籍者数	特別 支援	通常 級数	特別 支援	
小 学 校	三崎小学校	三浦市三崎1丁目20番32号	6,338.0	昭和44	111	10	6	2
	岬陽小学校	三浦市岬陽町10番1号	5,550.0	昭和57	128	11	6	3
	名向小学校	三浦市三崎町諸磯65番地	4,677.0	昭和42	175	13	7	3
	南下浦小学校	三浦市南下浦町菊名1096番地	3,403.0	昭和41	96	3	6	3
	上宮田小学校	三浦市南下浦町上宮田3040番地	5,926.0	昭和49	260	13	10	4
	旭小学校	三浦市南下浦町上宮田950番地	4,859.0	昭和58	137	10	6	3
	剣崎小学校	三浦市南下浦町松輪1710番地	3,711.0	昭和46	59	4	5	2
	初声小学校	三浦市初声町下宮田3728番地	5,629.0	昭和47	436	17	14	3
小学校計		40,093.0		1,402	81	60	23	
中 学 校	三崎中学校	三浦市三崎町六合45番地1	7,312.0	昭和53	307	17	9	3
	南下浦中学校	三浦市南下浦町金田206番地	6,370.0	昭和51	293	7	9	2
	初声中学校	三浦市初声町下宮田3622番地	5,602.0	昭和36	233	8	7	3
中学校計		19,284.0		833	32	25	8	
小・中学校計		59,377.0		2,235	113	85	31	

※1 建築年度は、教室棟・特別教室棟で最も古い建物の建築年度を採用

※2 学級数は公立義務教育諸学校の学級編成及び教職員定数の標準に関する法律施行令を基として編成した数

2) 児童生徒数及び学級数の変化

市立小学校の児童数は、令和2年5月1日現在1,483人(83学級、特別支援級23を含む)です。児童数は昭和33年度(5,441人)をピークに、昭和43年度(4,100人)まで減少した後増加に転じましたが、昭和55年度(5,256人)を境に再び減少し、現在はピーク時の27.26%、令和22年時点の推計値では13.99%となっています。

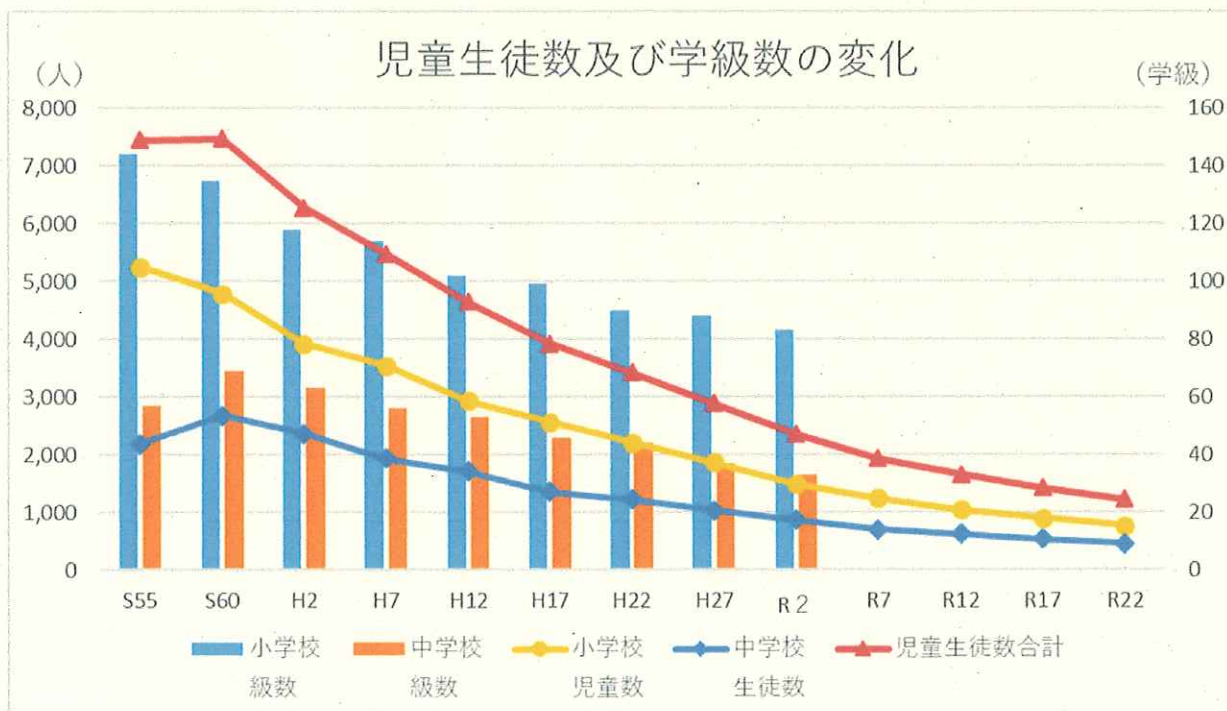
市立中学校の生徒数は、令和2年5月1日現在865人(33学級、特別支援級8を含む)です。生徒数のピークは昭和61年度(2,699人)で、現在はピーク時の32.05%、令和22年時点の推計値では16.82%となっています。

〈児童生徒数〉

	こ れ ま で の 推 移									こ れ か ら の 推 計			
	1980	1985	1990	1995	2000	2005	2010	2015	2020	2025	2030	2035	2040
	S55	S60	H2	H7	H12	H17	H22	H27	R 2	R7	R12	R17	R22
小学校 児童数	5,256	4,785	3,917	3,548	2,930	2,569	2,203	1,863	1,483	1,245	1,038	892	761
中学校 生徒数	2,186	2,680	2,363	1,927	1,711	1,357	1,216	1,027	865	691	619	532	454
児童生徒 数合計	7,442	7,465	6,280	5,475	4,641	3,926	3,419	2,890	2,348	1,936	1,657	1,424	1,216

〈学級数〉

	こ れ ま で の 推 移								
	1980	1985	1990	1995	2000	2005	2010	2015	2020
	S55	S60	H2	H7	H12	H17	H22	H27	R 2
小学校 級数	144	135	118	114	102	99	90	88	83
中学校 級数	57	69	63	56	53	46	44	37	33
級数合計	201	204	181	170	155	145	134	125	116

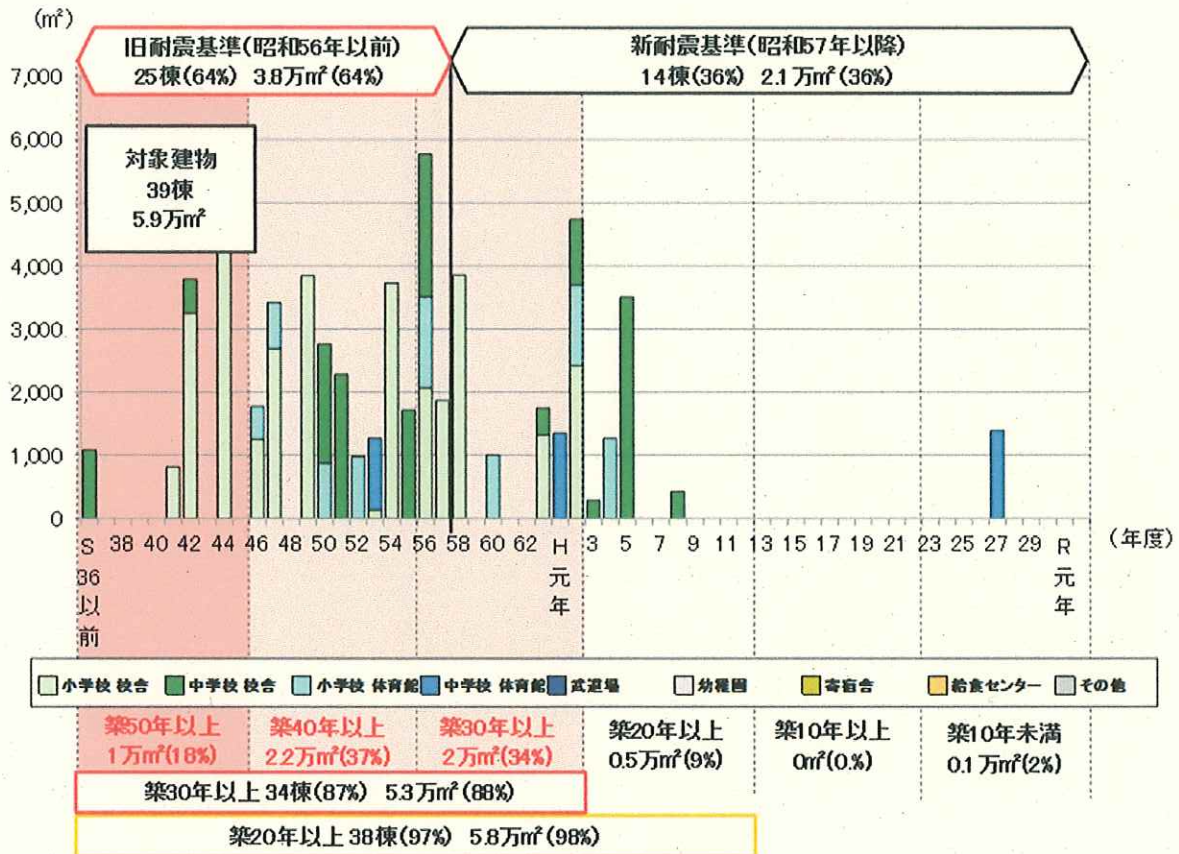


5) 学校施設の保有状況

計画対象の小中学校は、令和2年度現在では、築30年以上の建物が5.3万㎡(88%)だが、10年後には98%になります。

築50年以上の建物も1万㎡(18%)あることから、当該建物を長寿命化の対象とするかの検討も必要があると考えます。

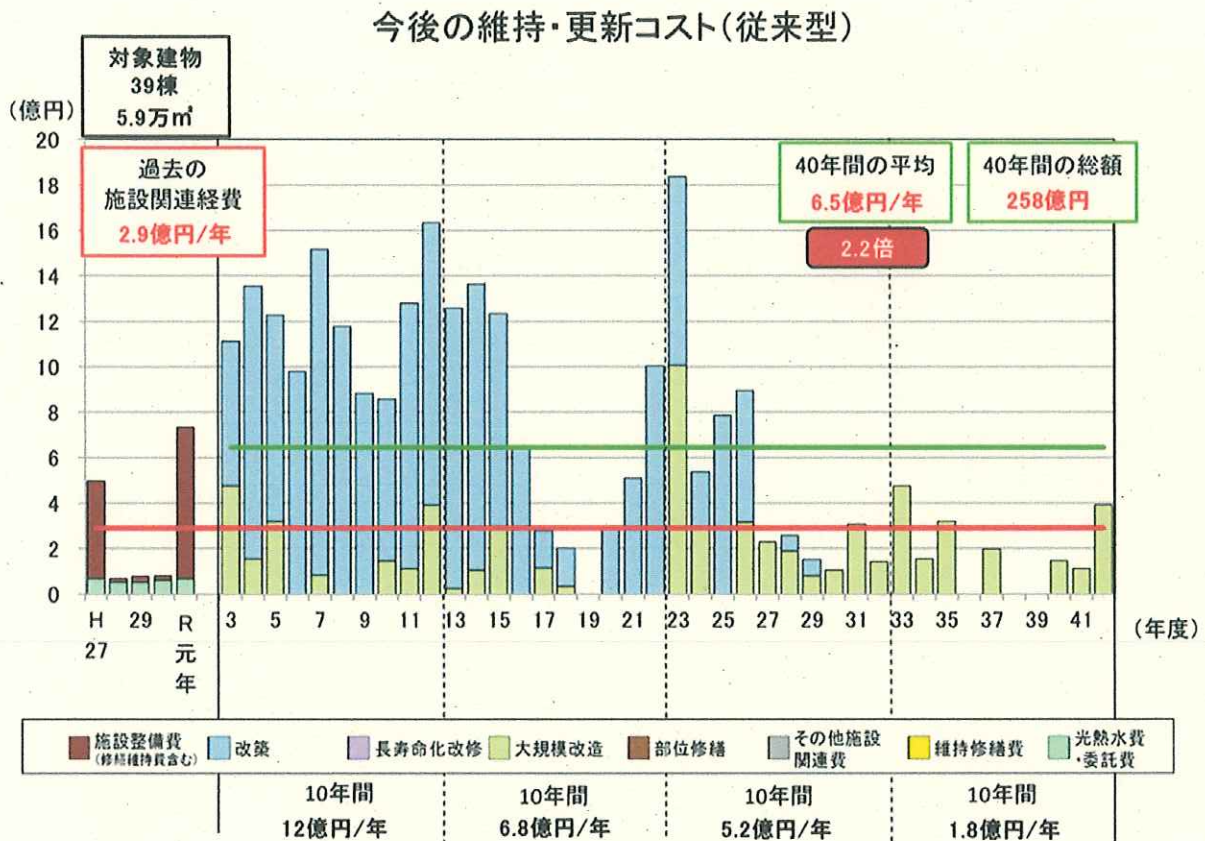
築年別整備状況



6) 今後の維持・更新コスト（従来型）

40年で建替える従来の修繕・改修を今後も続けた場合、今後40年間のコストは258億円（6.5億円/年）必要となり、これは、直近5年間の投資的経費2.9億円/年を2.24倍上回ることとなります。

また、令和3年度から12年度までの10年間では、建替えが集中するため12億円/年となり、4.41倍のコストが必要となります。



② 学校施設の老朽化状況の実態

1) 構造躯体の健全性の評価及び構造躯体以外の劣化状況等の評価

建物情報一覧表

A : 概ね良好
B : 部分的に劣化
C : 広範囲に劣化
D : 早急に対処する必要がある

■ : 築50年以上
■ : 築30年以上 基準
 2020

建物基本情報										構造躯体の健全性					劣化状況評価					備考							
通し 番号	学校 調査 番号	施設名	建物名	棟 番号	固定 資産 台帳 番号	用途区分		構造	階数	延床 面積 (㎡)	建築年度		築年数	耐震安全性			長寿命化判定			屋根 ・ 屋上	外 壁	内 部 仕 上	電 気 設 備	機 械 設 備	健全度 (100点 満点)		
						学校 種別	建物 用途				西暦	和暦		基準	診断	補強	調査 年度	圧縮 強度 (N/mm ²)	試算上 の区分								
1	1251	三崎小学校	校舎1	3、11-1.2	000266	小学校	校舎	RC	3	4,753	1969	S44	51	旧	済	済	H15	14.3	長寿命	A	C	C	C	D	41		
2	1251	三崎小学校	校舎2	12	000270	小学校	校舎	S	4	140	1978	S53	42	旧	済	済	H16			A	B	B	C	D	65		
3	1251	三崎小学校	体育館	6	000269	小学校	体育館	RC	2	1,445	1981	S56	39	旧	済	-	H18	34.2	長寿命	C	D	B	C	C	45		
4	1253	岬陽小学校	校舎1	18	000307	小学校	校舎	RC	3	1,868	1982	S57	38	新	済	済	H18	37.7	長寿命	D	B	B	B	C	65		
5	1253	岬陽小学校	校舎2	20	000309	小学校	校舎	RC	4	2,422	1990	H2	30	新	済	-			B	B	B	B	B	B	75		
6	1253	岬陽小学校	体育館	21-1.2	000310	小学校	体育館	RC	2	1,260	1992	H4	28	新	済	-			A	B	B	B	B	B	77		
7	1254	南下浦小学校	校舎1	9-1.2,6,7,17	000287	小学校	校舎	RC	1	817	1966	S41	54	旧	済	済	H17	42.9	長寿命	C	C	C	C	D	36		
8	1254	南下浦小学校	校舎2	16	000291	小学校	校舎	RC	4	2,065	1981	S56	39	旧	済	済	H17	26.6	長寿命	A	B	B	B	C	73		
9	1254	南下浦小学校	体育館	10-1.2,3,4	000294	小学校	体育館	S	2	521	1971	S46	49	旧	済	済	H19			C	C	B	C	D	49		
10	1255	上宮田小学校	校舎1	7	000301	小学校	校舎	RC	4	3,845	1974	S49	46	旧	済	済	H13	22.5	長寿命	B	B	B	B	C	D	62	
11	1255	上宮田小学校	校舎2	12	000302	小学校	校舎	RC	4	1,103	1979	S54	41	旧	済	済	H13	25.4	長寿命	B	B	B	B	C	D	62	
12	1255	上宮田小学校	体育館	9	000305	小学校	体育館	S	2	978	1977	S52	43	旧	済	済	H17			C	C	C	C	D	36		
13	1256	剣崎小学校	校舎1	10-1,2,17	000323	小学校	校舎	RC	3	1,249	1971	S46	49	旧	済	済	H18	23.4	長寿命	A	C	B	C	D	55		
14	1256	剣崎小学校	校舎2	16	000324	小学校	校舎	RC	3	1,186	1979	S54	41	旧	済	済	H18	26.4	長寿命	B	B	B	B	C	D	62	
15	1256	剣崎小学校	体育館	13-1.2	000328	小学校	体育館	S	2	1,276	1990	H2	30	新	済	-			D	C	B	B	B	B	59		
16	1257	初声小学校	校舎1	14,19,20	000332	小学校	校舎	RC	3	2,689	1972	S47	48	旧	済	済	H16	23	長寿命	B	C	C	C	D	39		
17	1257	初声小学校	校舎2	23	000335	小学校	校舎	RC	4	741	1979	S54	41	旧	済	済	H16	24	長寿命	B	B	C	C	D	49		
18	1257	初声小学校	校舎3	18	000336	小学校	校舎	RC	4	1,323	1988	S63	32	新	済	-			A	B	B	B	C	C	73		
19	1257	初声小学校	体育館	16-1,3,24	000341	小学校	体育館	S	2	876	1975	S50	45	旧	済	済	H18			B	B	B	C	D	62		
20	1258	名向小学校	校舎1	1-1.2	000277	小学校	校舎	RC	3	3,255	1967	S42	53	旧	済	済	H13	25.3	長寿命	C	C	B	C	D	49		
21	1258	名向小学校	校舎2	7,10	000279	小学校	校舎	RC	3	696	1979	S54	41	旧	済	済	H13	30.7	長寿命	A	B	C	C	D	52		
22	1258	名向小学校	体育館1	4-1.2	000280	小学校	体育館	S	2	726	1972	S47	48	旧	済	済	H18			B	B	C	C	D	49		

