



初声地区個別テーマ

防災について




三浦市議会 令和6年度議会報告会

三浦市防災マップ

& 津波ハザードマップ

三浦市 防災 ハザードマップ

保存版


2024年度版

三浦市



三浦市防災ハザードマップの使い方

「三浦市防災ハザードマップ」には、土砂災害ハザードマップのほか、災害の種類や災害時の注意点など被災に役立つ情報を掲載しています。【危険箇所】、【避難する場所】、【避難経路】など必要な情報を書き込み、【自分だけのハザードマップ】を作成しましょう。

- 1 自宅の位置を確認する**
まず、自宅の位置に印をつけましょう。
- 2 洪水浸水や土砂災害などの危険を確認する**
ハザードマップを見て、自宅周辺が災害の危険区域になっていないか確認してください。
- 3 安全な避難経路を考える**
避難所・避難場所までの経路を考えましょう。早急に避難するのが一番ですが、すでに地天となってしまう場合は「浸水の危険のある場所」を避ける。地震による避難の場合は「ブロック塀等の危険な場所を避ける」など、安全な経路を見つけておきましょう。
- 4 避難について家族や近所の人と話し合う**
「周辺の危険箇所」「避難する場所」「避難経路」などについて、家族や近所の人と話し合っておきましょう。いざというときには、慌てず、声を掛け合って、最善の避難行動がとれるように心構えしておきましょう。
- 5 自分たちの目で避難経路を確認する**
避難所・避難場所までの歩路を、実際に家族や近所の人たちと歩いてみましょう。マップ上では見がけなかった危険箇所や注意点を記録しておきましょう。
- 6 避難時の持ち出し品などを準備しておく**
3ページの「備品および非常持ち出し品」を参考に、避難するときの持ち出し品など、必要なものを用意しておきましょう。

避難に関する情報

市が出す避難情報と国や県が出す防災気象情報

洪水や土砂災害、河川の氾濫などの際に、5段階の「警戒レベル」を用いた避難指示などの避難情報を発信します。警戒レベル5【緊急安全確保】、警戒レベル4【避難指示】または警戒レベル3【高齢者等避難】が発令された場合は、避難行動をとりましょう。

警戒レベル

- 5 緊急安全確保**
警戒レベル5は、すでに大きな被害が起きて、命が危ぶまれます。警戒レベル5緊急安全確保が発令されたら、避難行動をとりましょう。
- 4 避難指示**
警戒レベル4は避難場所までの経路を確認しておきましょう。
- 3 高齢者等避難**
避難所・避難場所からの避難が困難な高齢者や障害者などには、避難行動をとりましょう。
- 2 大雨・洪水・高潮注意報 (気象庁)**
- 1 早期注意情報 (気象庁)**

※1 河川が洪水の危険にさらされる恐れがあるから、警戒レベル3が発令される場合は避難行動をとりましょう。
※2 避難指示は、立派な避難場所のサインで発信されるこのレベルです。
※3 警戒レベル3は、高齢者や障害者など避難行動が困難な人への避難の呼びかけであり、避難の手続きをとり、避難を助けたら自宅へ避難するタイプです。

特別情報 (気象庁が公表)

- これまで経験したことのない大雨が予想されています。
- ただちに身を守るために避難を早くしてください。
- 重大な災害が起こる可能性が非常に高まっています。
- 特別警報が出てからの避難では遅いです。

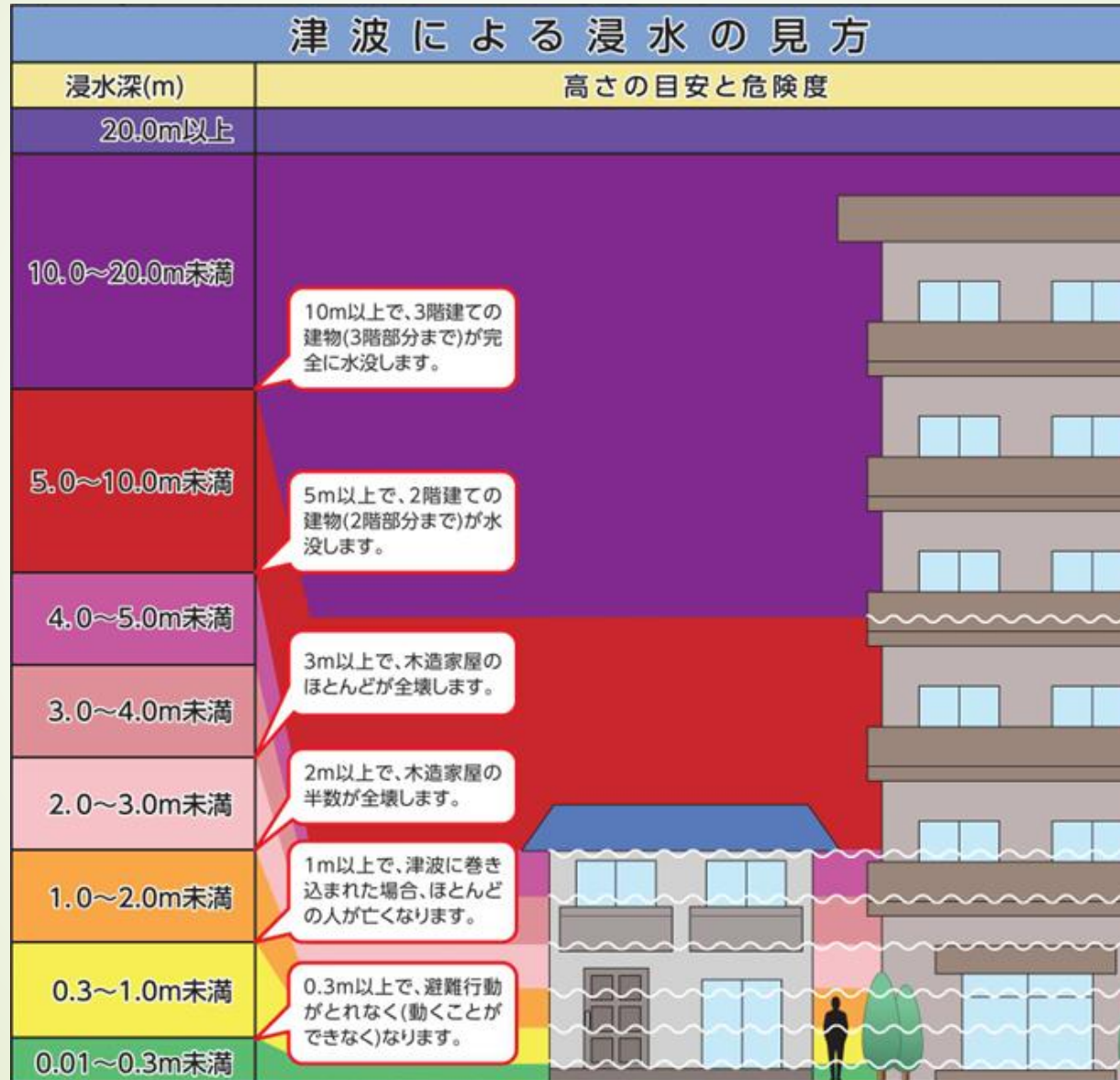
現象の種類	基準
大雨	台風や集中豪雨により数十年に一度の雨量となる大雨が予想される場合
暴風	暴風が吹くと予想される場合
高潮	数十年に一度の強度の台風や低気圧の接近により、高潮になると予想される場合
津波	高潮になると予想される場合
暴風雪	数十年に一度の強度の台風や低気圧の接近により、大雪や暴風雪が吹くと予想される場合
大雪	数十年に一度の降雪量となる大雪が予想される場合
津波	高い波でメールを踏める津波が予想される場合 (大海啸警報を特別警報に位置づける)
火山噴火	居住地域に重大な被害を及ぼす噴火が予想される場合 (噴火警報・注意報※を特別警報に位置づける)
地震 (大地震)	震度6以上の大ささの地震動が予想される場合 (緊急地震速報・強震の域以上を特別警報に位置づける)

※1 特別警報は、大規模な災害を及ぼす恐れがある場合に発令される。発令された場合は、避難行動をとり、避難を助けたら自宅へ避難するタイプです。

目次

■ ハザードマップの使い方 上記	■ 三浦市マップ全体図 P13
■ 避難に関する情報 P1	■ マップ詳細図①～⑥・拡大図 P14～31
■ 地域の防災対策 P2	■ 災害時のゴミの出し方 P32
■ わが家の防災対策 P3	■ 避難措置 P33
■ 津波対策 P4・5	■ 災害時のペット対策 P34
■ 地震に備えて P6・7	■ 応急手当 P35
■ 風水害に備えて P8～10	■ 備品および非常持ち出し品 P35
■ 避難行動判定フロー P11	■ 避難場所・避難所一覧 P36
■ 防災情報の伝達経路 P12	■ インターネットを利用した防災情報 表表紙
	■ 消防員募集 表表紙

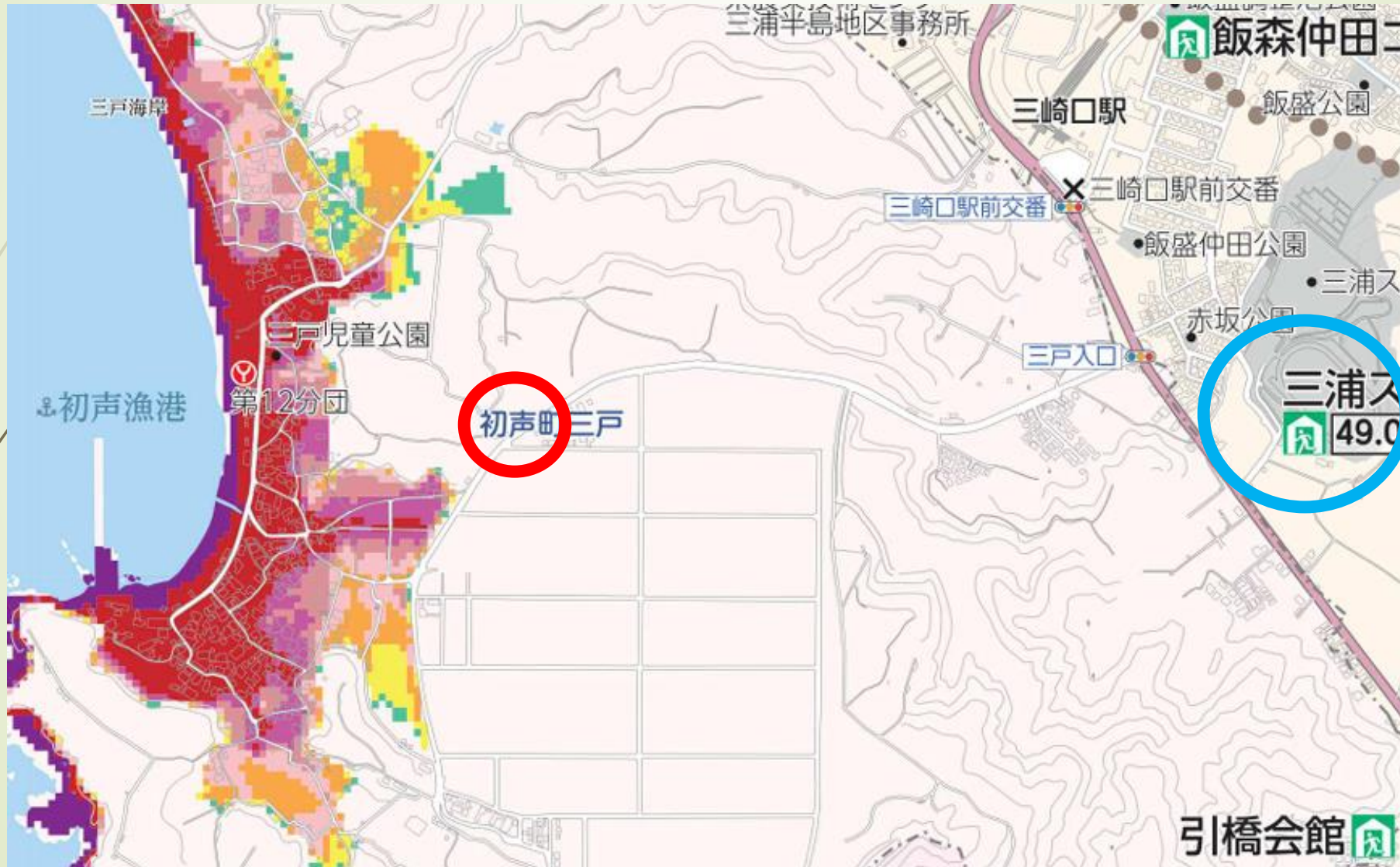
津波ハザードマップによる浸水深度の色分け



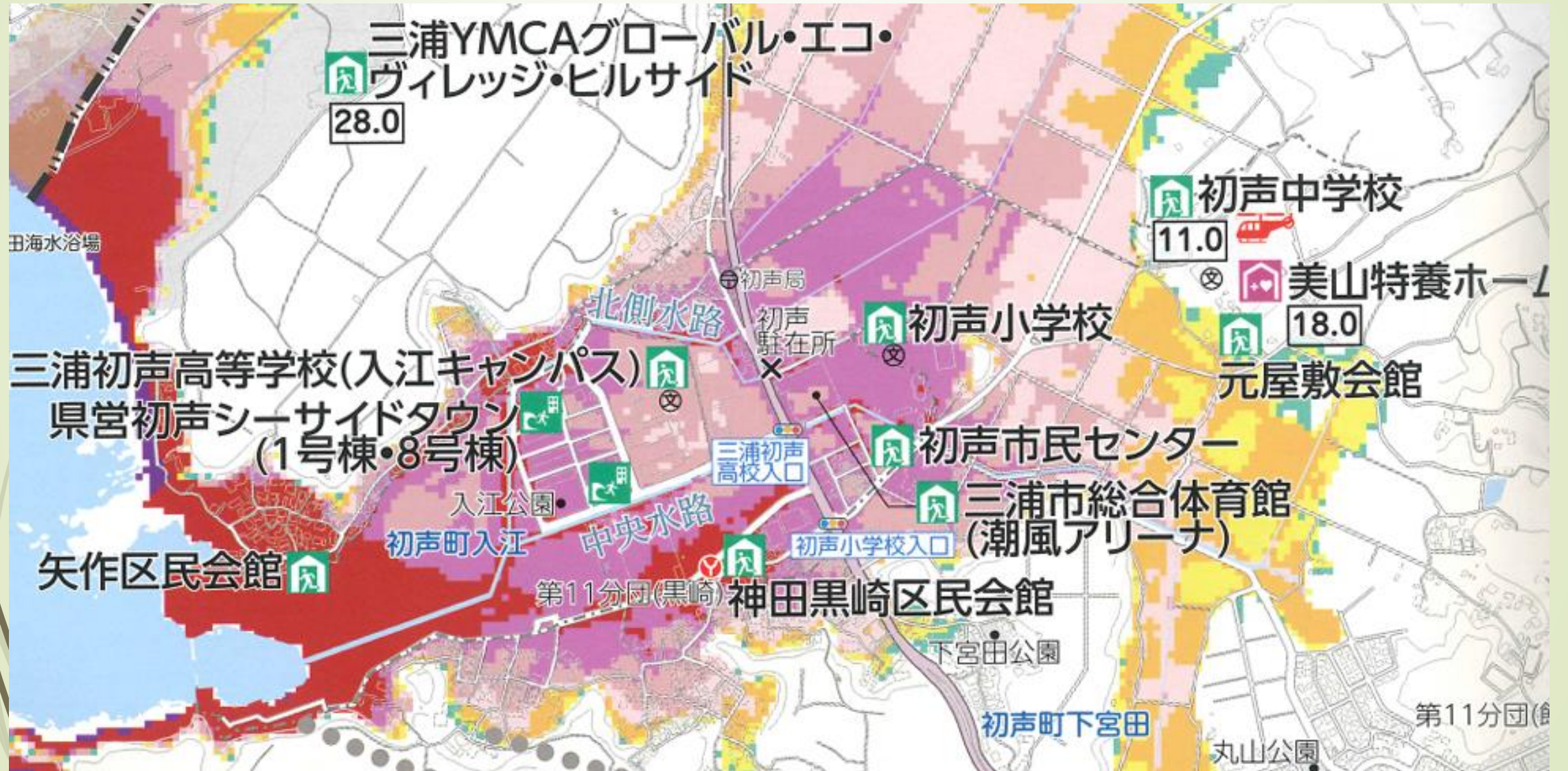
初声地区の津波ハザードマップ（長浜周辺）



初声地区の津波ハザードマップ（三戸周辺）



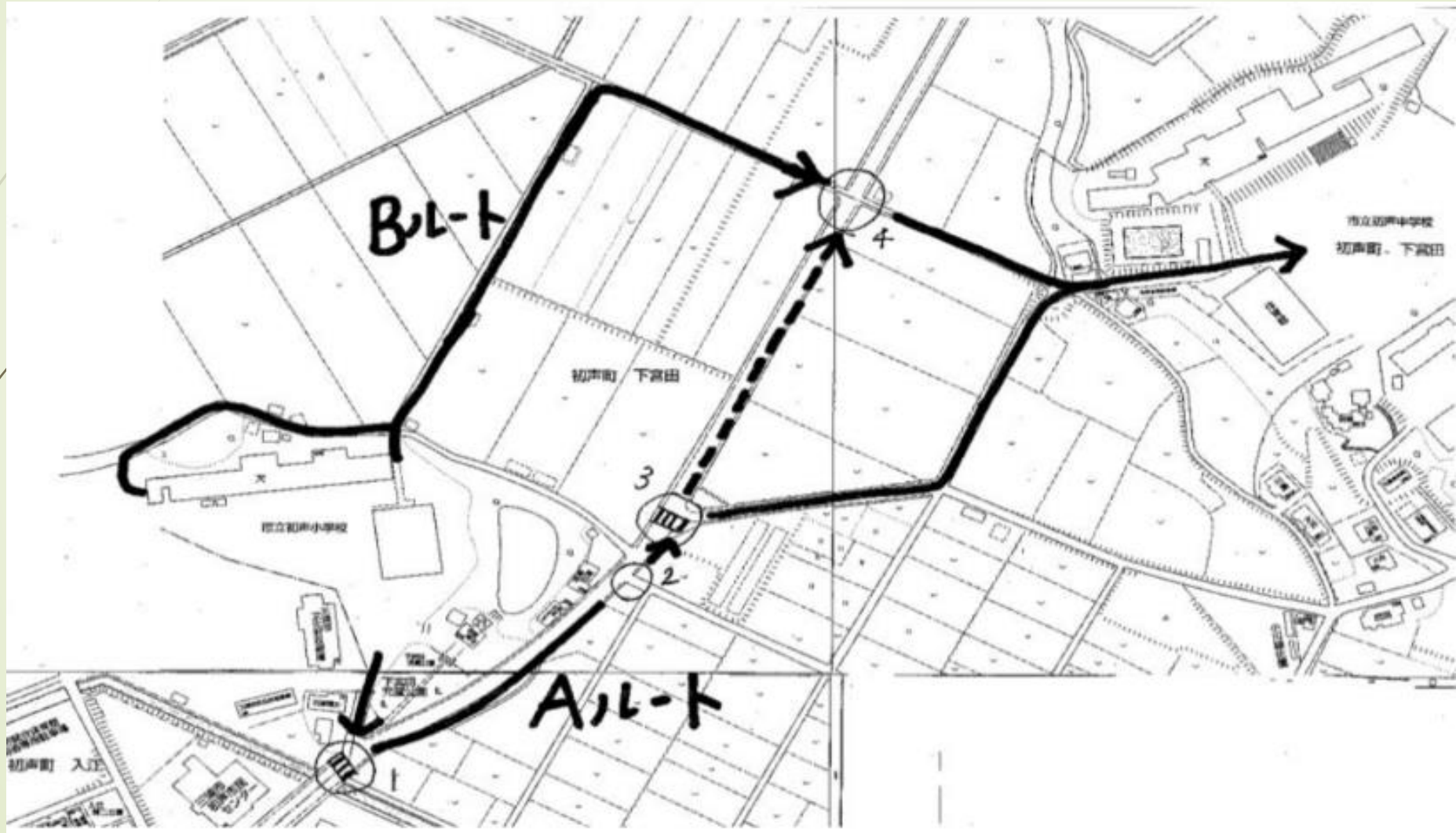
初声地区の津波ハザードマップ（初声小周辺）



初声小学校

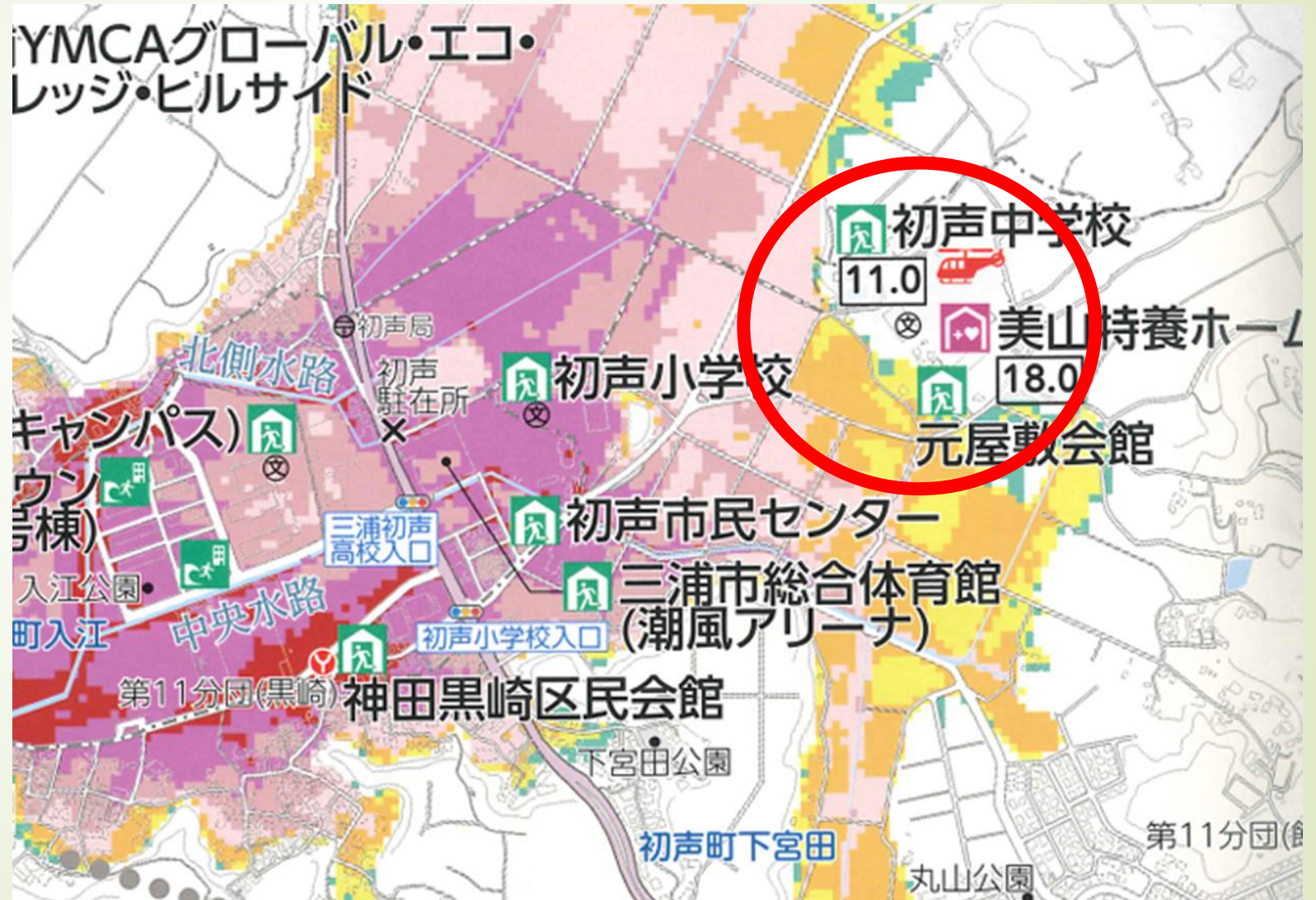


津波発生想定の中声小の避難経路



初声地区の避難所について

凡 例	
避難所	
福祉避難所	
帰宅困難者一時滞在施設	
津波避難ビル	
津波避難階段	
ヘリポート	
標高	24.0
市役所	
消防署・消防出張所	
消防団	
警察署	
交番・駐在所	
病院	
学校	
郵便局	
港	
有料道路	
国道	
主要道路	
軍道	
西海岸線	



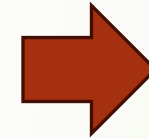
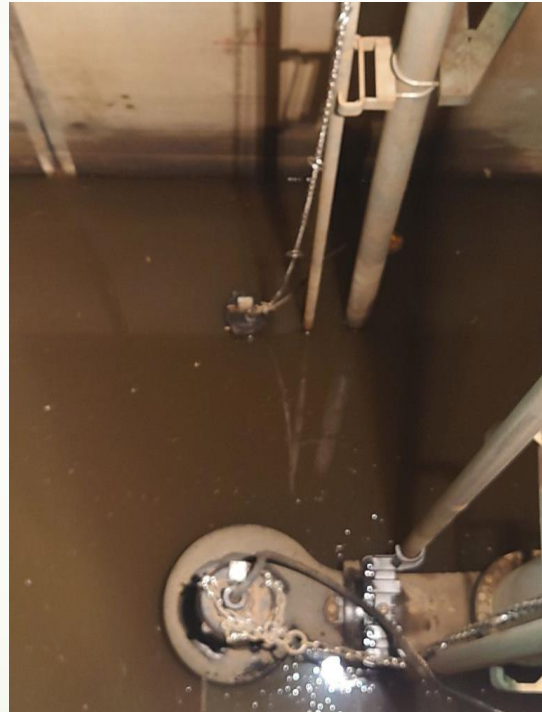
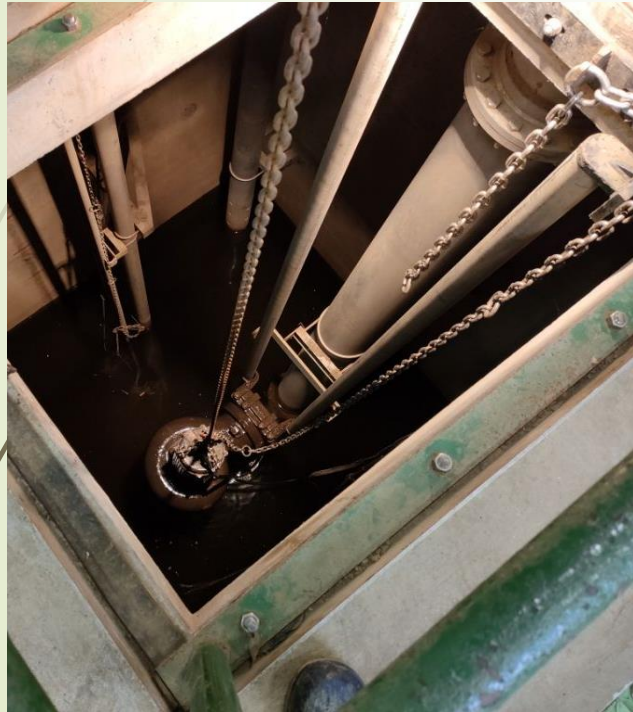
初声地区で行われた総合防災訓練の様子



初声地区で行われた総合防災訓練の様子



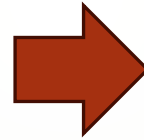
初声地区の災害対策 ポンプ修繕



平成25年10月15日~16日 台風26号による入江地区国道134号冠水



初声地区の災害対策 河川の浚渫





初声地区個別テーマ

防災について



三浦市議会 令和6年度議会報告会



初声地区個別テーマ

防災について



ご清聴ありがとうございました！

三浦市議会 令和6年度議会報告会